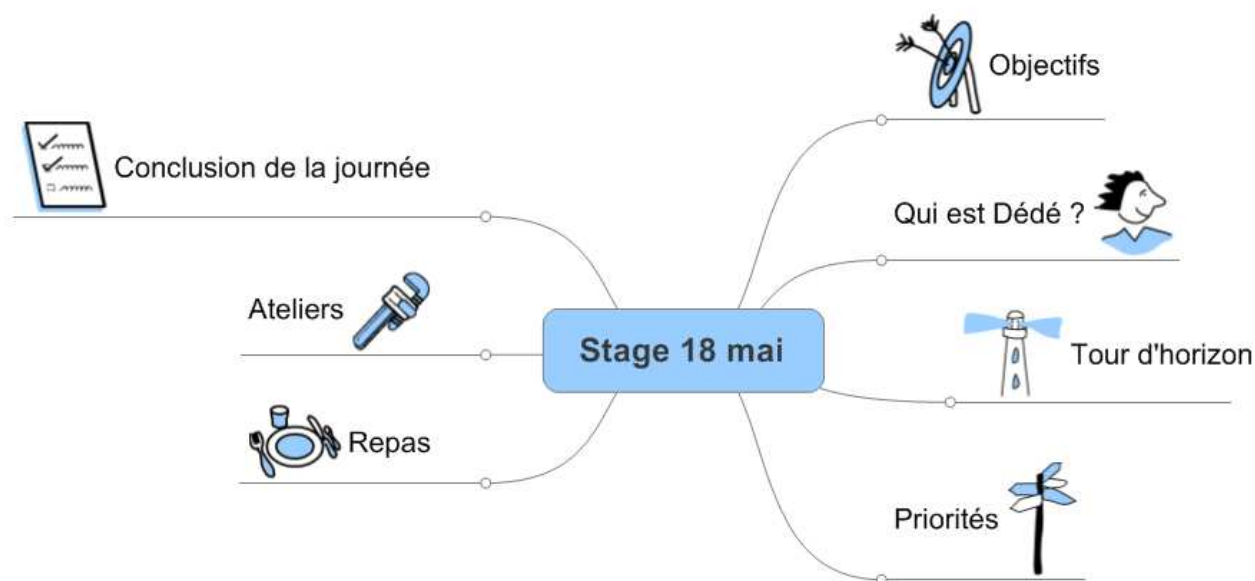


**Compte rendu de la journée de travail « Développement Durable »
Lycée E. Pérochon – 18 mai 2007**



Déroulement de la journée

Accueil	9h00
Qui est Dédé ?	9h20
Tour d'horizon	9h50
Priorités	11h40
Apéritif – Repas	12h00 (offerts par l'établissement)
Ateliers	13h30
Conclusion	15h30

Ont participé à cette journée :

Cyril Belon, Raynald Bertin, Nathalie Boudet, Paul Bourgeois, Jean-Louis Chagnoleau, Pascal Coulais, Sophie Favriou, Simon Froger, Hildegarde Gauthier, David Jadaud, Isabelle Landeiro, Myriam Petit, Genviève Pinguet, Christine Powis, Valérie Proust, Anne Rabatel et Corinne Sicot.

Sur l'atelier alimentation seul : Patricia Benoit, Mathieu Servant et Adama Arouna.

1. Les objectifs de la journée

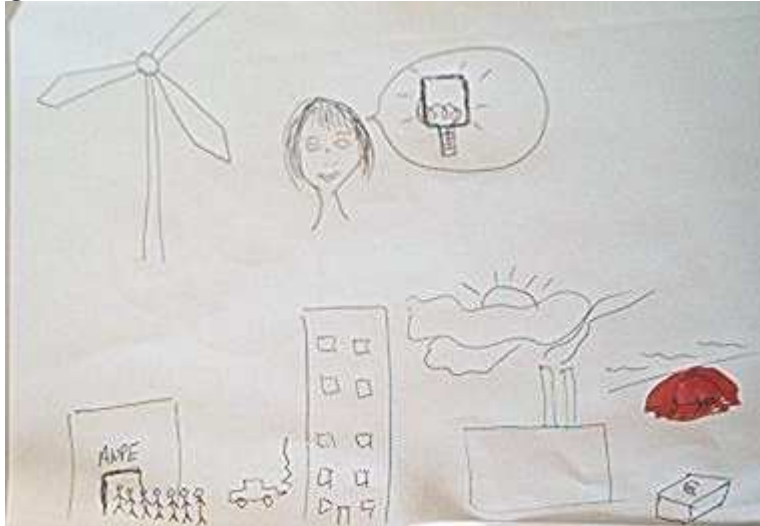
Répondre à trois questions :

- Où en sommes-nous ?
- Quels sont nos objectifs ?
- Comment allons-nous les atteindre ?

2. Qui est Dédé ?

Quelles sont nos représentations du projet développement durable dans l'établissement ?
Seuls, puis en groupe, nous avons retenu les idées qui nous semblent importantes :

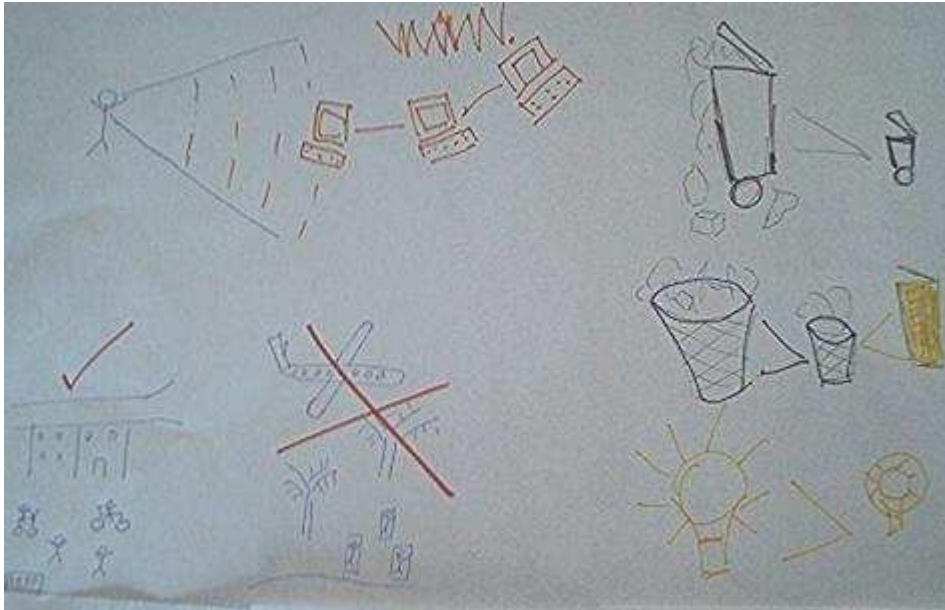
- le développement durable, tout le monde est pour. Mais personne ne veut modifier son comportement.
- on se préoccupe beaucoup de l'environnement, mais le social ? l'économique ?
- économie d'énergie



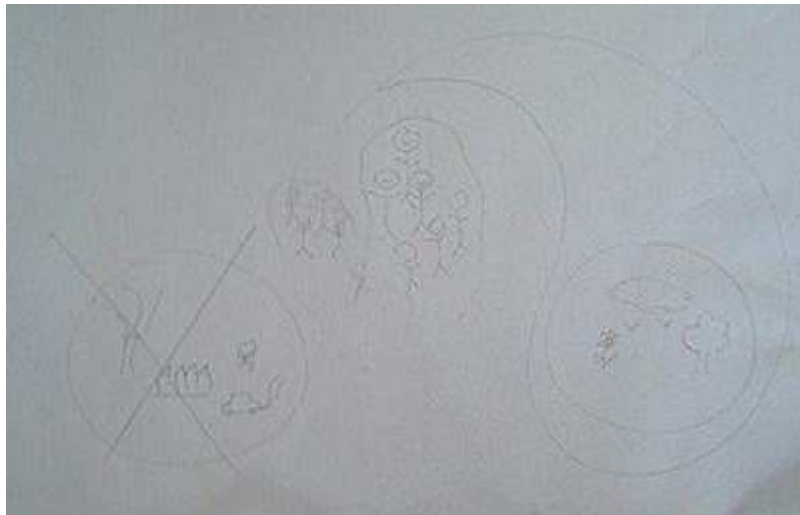
- Possibilité de construction de projets en relation avec le monde extérieur au lycée (autres lycées, commune, ...)
- Consommer local, éviter les kilomètres "nourriture"
- Depuis que le développement durable est devenu un axe majeur du projet d'établissement, des progrès sensibles ont été enregistrés.



- Comment sensibiliser tout le monde ?
- Depuis que le développement durable est devenu un axe majeur du projet d'établissement, des progrès sensibles ont été enregistrés.
- L'éducation à l'environnement ? Tout le monde est pour. Mais personne ne veut modifier son comportement !



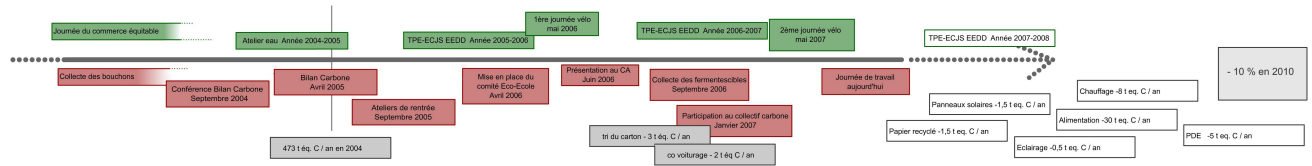
- Intégrer les élèves de manière plus importante
- Généraliser le développement durable à l'ensemble des démarches du lycée
- Mutualisation des compétences et savoirs (favoriser les échanges entre profs et personnels engagés)



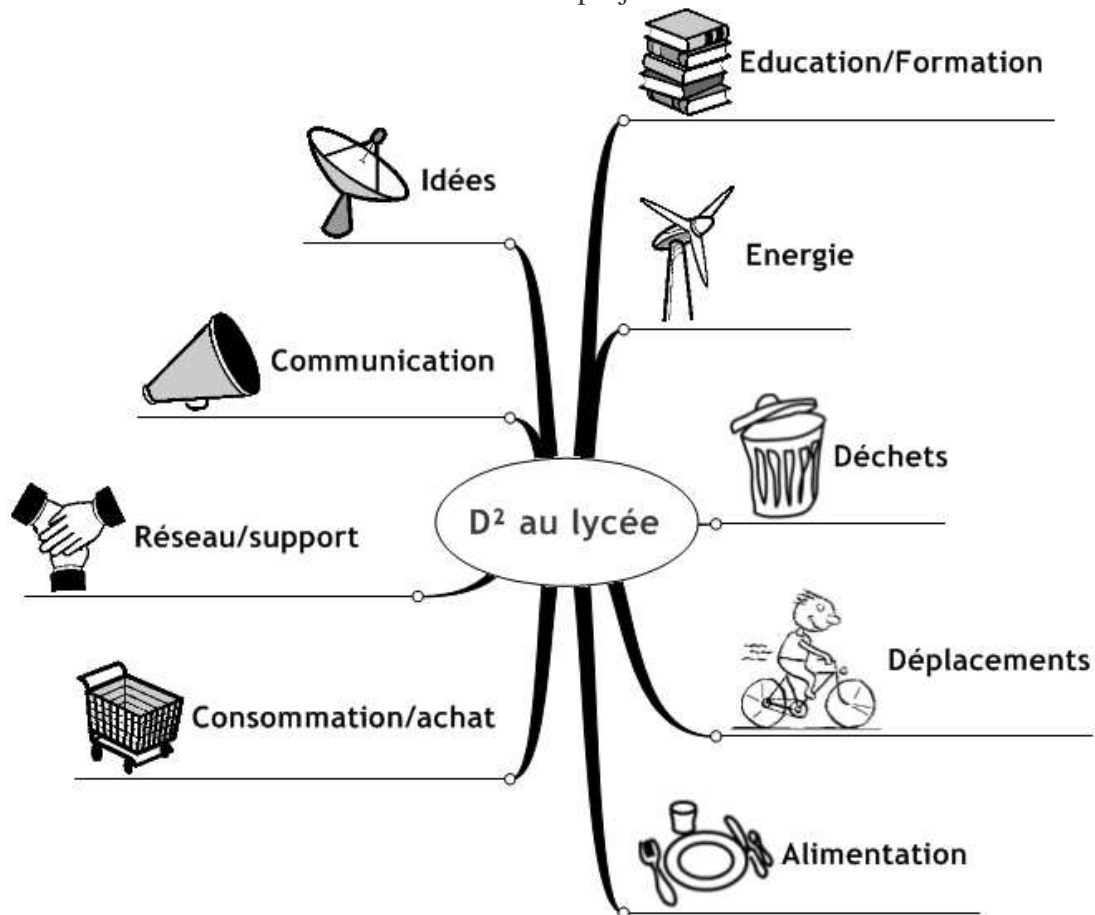
3. Tour d'horizon

Rapide tour d'horizon du projet :

- g n se, histoire, perspective



- vue d'ensemble des diff rents chantiers et projets.



3.1. Education/Formation

3.1.1. 2nd ECJS

Biodiversit 

2006-2007 Travail sur la biodiversit  avec les  l ves de 2nd, dans le cadre de l'ECJS.

2007-2008 Projet reconduit.

(Personne ressource : Corinne Sicot)

Jardins

2006-2007 Travail sur les jardins dans le cadre de l'ECJS, en partenariat avec le CPIE de G tine.

2007-2008 ? La principale difficult  est l'ajournement r gulier de la r alisation des jardins au lyc e.

(Personne ressource : Myriam Petit)

Charte de l'Environnement

2005-2006 Réalisation d'affiches sur la Charte de l'Environnement par une classe de 2nd dans le cadre de l'ECJS, en partenariat avec un graphiste. Affiches très remarquées aux journées académiques de Mansles, en mai 2006. Souvent demandées en prêt, mais imprêtables en l'état. (Personne ressource : Paul Bourgeois)

3.1.2. 1ère TPE Année 2007-2008

Reconduction du dispositif des années précédentes.

(Personne ressource : Paul Bourgeois)

3.1.3. Tale PPE Année 2006-2007

Réalisation de maquettes pédagogiques sur le thème de l'énergie par les élèves de terminale S SI dans le cadre de leur PPE.

(Personne ressource : Claude Fougère)

3.1.4. Stages

2006-2007

Journée de travail pour faire le point sur le projet, en mai 2007.

Stage d'une demi journée sur la réduction des déchets, en avril 2007, co animée par Marie Whitead (CPIE de Gâtine et idéal 79), Façoise Bourdu (IUFM) et Cédric Célérau (Communauté de Communes de Parthenay).

2007-2008

Nous formulons une demande de deux jours de formation :

Conduite de projet : apports méthodologiques. Relire, évaluer et faire vivre un projet. Etude de cas : l'EEDD au lycée Pérochon.

La 1ère journée serait destinée aux personnes du comité de suivi "élargi", et la 2ème à tous ceux qui le souhaitent. Nous demandons à ce que ce soit Jacques Audebrand qui intervienne comme formateur sur ces 2 jours.

3.1.5. Projets pédagogiques

Energie

Mettre en place des manip pour faire sentir aux élèves de 2nd les rapports entre les consommations quotidiennes d'énergies.

(Personne ressource : Simon Froger)

Club Vélo

2007-2008 Création d'un club vélo pour développer la pratique chez les lycéens à Parthenay et dans les environs.

(Personne ressource : Raynald Bertin)

Echange culturel avec Iasi

Projet Comenius sur deux ans. Echange culturel avec le lycée d'Arts de Iasi (Roumanie).

2007-2008 Développement durable

2008-2009 Droits de l'Homme

(Personne ressource : Valérie Proust)

3.1.6. Expositions

Déchets

2006-2007

Exposition sur les déchets dans le hall d'entrée

(Personne ressource : Valérie Proust)

Météo

2007-2008 "Le temps qu'il fait"

Exposition sur la météo et les dictons locaux.

(Personne ressource : Jean-Louis Chagnoleau)

3.2. Energie

3.2.1. Eclairage

(Personne ressource : Pierre Mulero)

Salles de classe

MM. Larrieux (chargé d'opération pour la Région) et Bannes (ATE) étaient au lycée le lundi 12 mars, et une décision a pu être prise au sujet de la rénovation des luminaires des salles de classe.

Les solutions que nous avons proposées n'ont pas reçu un avis favorable de la part du bureau chargé de l'étude. Deux arguments sont avancés : moindre éclairage, aucune garantie sur l'évolution dans le temps. Il est préconiser de remplacer complètement les luminaires.

Après discussion, la solution suivante est retenue :

- mise en place de salles test (une salle avec des tubes T5, une salle avec des tubes T5 + ballast électroniques à cathode chaude, une salle avec des luminaires à diodes). Ces trois salles, plus une salle témoin, seront équipées d'appareils de mesure de consommation et d'enregistrement du temps de fonctionnement, afin de récupérer des éléments pour envisager la rénovation de luminaires dans l'avenir (au lycée Pérochon ou ailleurs).

- les bureaux (locaux les plus occupés de l'établissement) seront équipés de luminaires neufs, à diodes.

- les salles de classes seront équipées de luminaires neufs (T5 et ballast électroniques à cathode chaude), en fonction des moyens restant, en commençant par les salles du rez-de-chaussée exposées au nord.

(Personne ressource : David Jadaud)

Sanitaires

Equipées de détecteurs de présence couplés à une minuterie.

Gain : difficile à estimer. Il s'agit plutôt d'un "non gaspillage assuré".

Coût : 45 € par détecteur

Ampoule à incandescence 75 W, non remplaçable par basse consommation dans l'immédiat.

Peut-être par des diodes dans quelques temps.

Couloirs

Delamping : un tube sur 2 est alimenté, et le niveau d'éclairage reste tout à fait satisfaisant, y compris pour le personnel d'entretien.

Gain de 3266 W sur la puissance installée.

Coût négligeable (temps de main d'oeuvre)

Hall + préau + escalier + salle de restauration

Remplacement des halogènes par des luminaires basse consommation.

Gain de 4347 W sur la puissance installée.

Coût 742 €, hors temps de pose

3.2.2. Eau chaude sanitaire

Avril 2006

Conclusion de la pré-étude du CRER

- 32 m² de capteurs, taux de couverture de 64 %, 16 000 kWh de production annuelle, productivité 500 kWh/m²/an

- 1,6 t éq C. / an

- estimation de l'investissement : 36 000 €

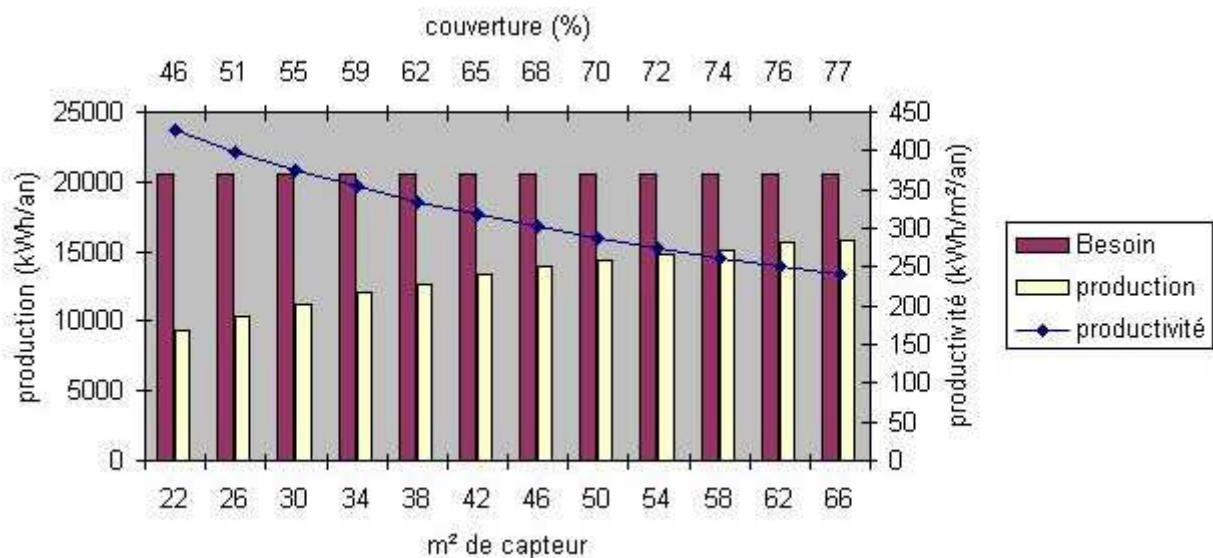
Début 2007

60 000 € de prévus par la Région

27 mars 2007

Rencontre avec M. Thibault le vendredi 23 mars. Il va faire une proposition à la région.

Il envisage d'installer 60m² de capteur sur le toit des garages. La principale difficulté est l'estimation des besoins pendant l'été, besoins qui dépendent de l'occupation de l'internat pendant cette période.



Exemple de simulation pour une demande légèrement supérieure à 20 000 kWh/an.

(Personne ressource : David Jadaud)

3.2.3. Chauffage

Association des secteurs

Septembre 2006

Ré association des secteurs (1 380 €) en fonction de leur occupation pendant les périodes de vacances scolaires.

(Personne ressource : Pierre Mulero)

Installation de thermomètres

Avril 2006 Installation d'un thermomètre à alcool dans chaque salle de classe.

(Personne ressource : Pierre Mulero)

Campagne de mesures

En janvier 2006, sur la façade "sud" de l'extension.

Plus de 1000 relevés.

(Personne ressource : David Jadaud)

Suppression du gaz en salle de TP

Juin 2006 Suppression du gaz en salle de TP et condamnation des entrées d'air extérieures.

(Personne ressource : Pierre Mulero)

Ventilos convecteurs

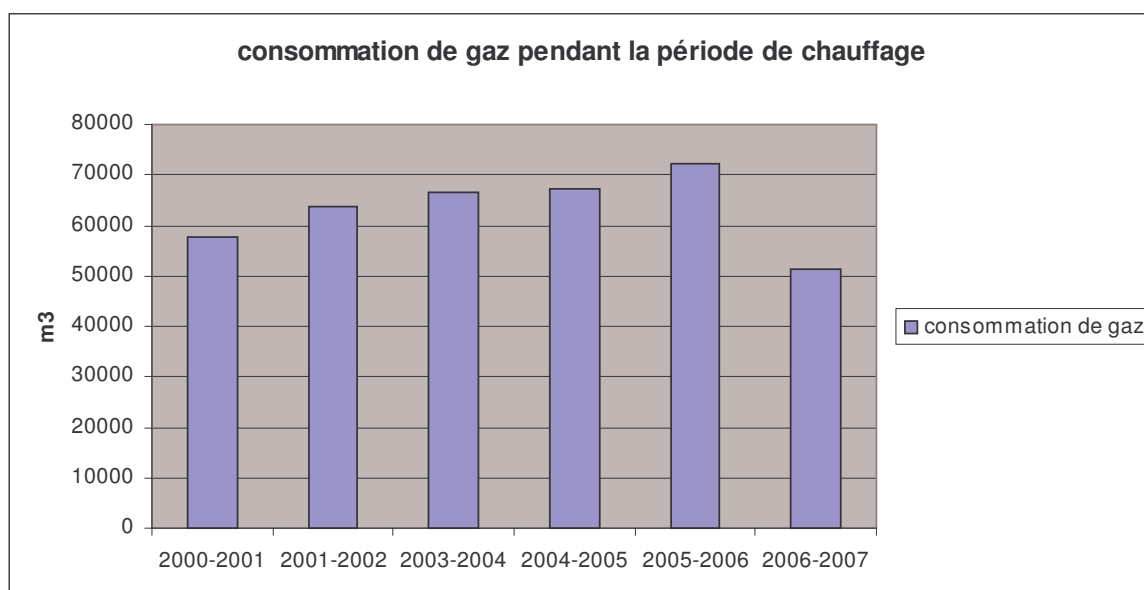
Juin 2006 Modification des volets pour un fonctionnement en recyclage des ventilos convecteurs des salles de TP et de la salle de restauration.

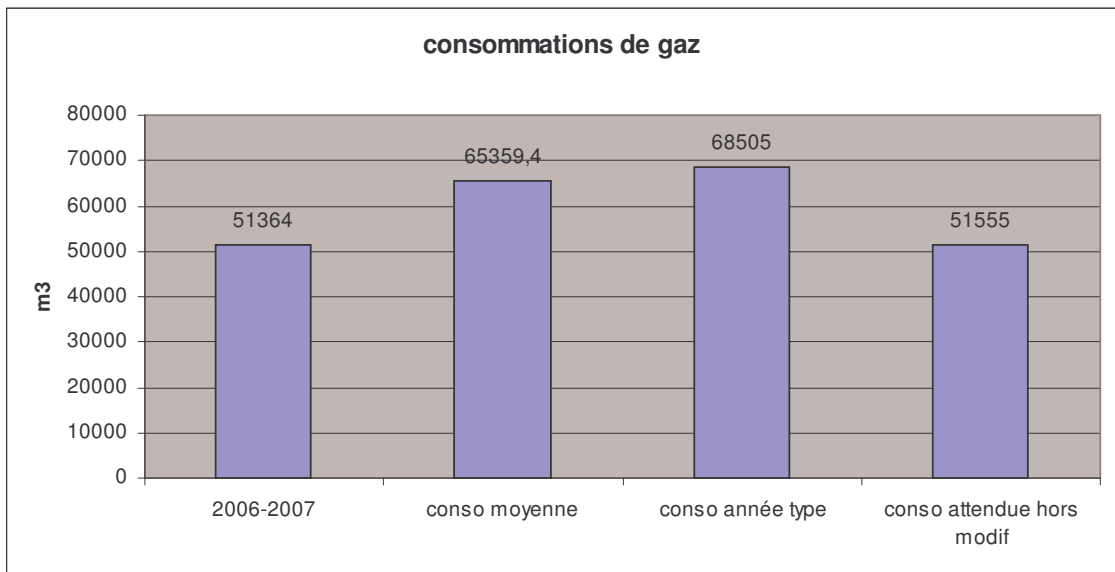
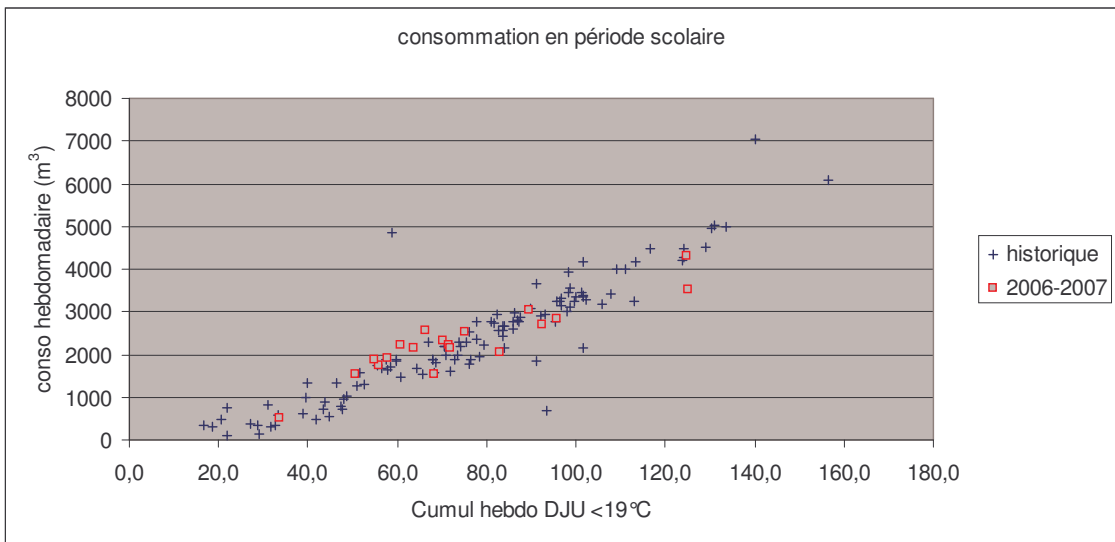
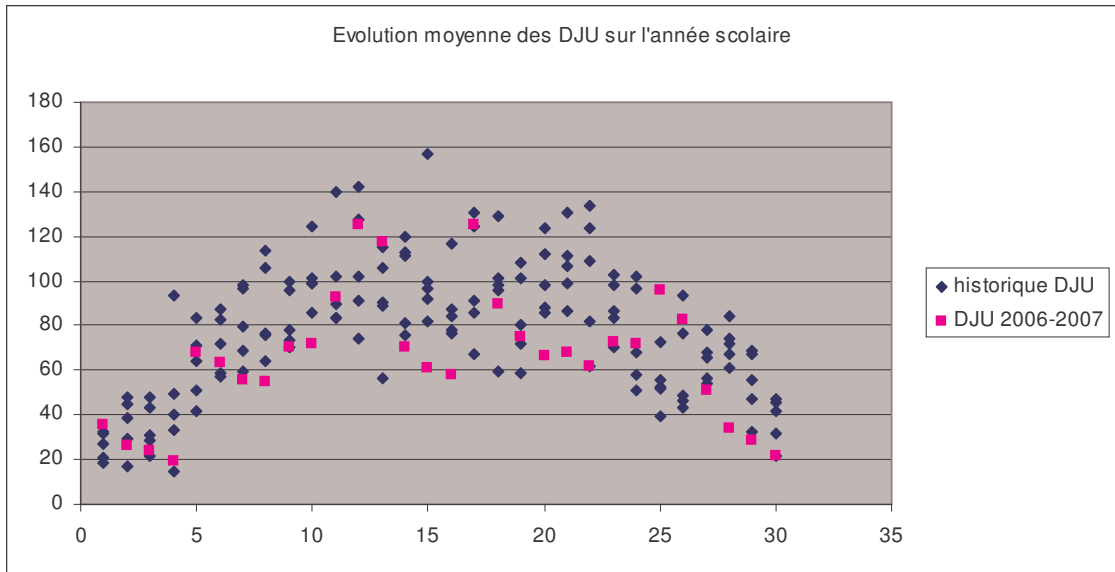
(Personne ressource : Pierre Mulero)

Outil d'évaluation

2005-2006 Achat des DJU (cumul hebdomadaire) des cinq dernières années et mise en relation avec les consommations de gaz. Abonnement aux DJU pour un suivi en cours d'année.

2006-2007 Ré abonnement aux DJU. Mise en évidence d'une économie "décevante" pour l'année.





(Personne ressource : David Jadaud)

Bilan thermique

Début 2006 Annonce que l'établissement est retenu pour un bilan thermique.

Septembre 2006 Visite d'experts pour l'élaboration d'un outil spécifique pour la réalisation de bilan thermique "lycée".

Isolation

Début 2007 Prévus par la Région : les combles de l'internat et une toiture végétalisée pour l'extension.

3.2.4. Eau

Eau distillée

Janvier 2007 Evaluation des consommations d'eau et d'énergie nécessaires à la production annuelle d'eau distillée.

(Personne ressource : David Jadaud)

Suivi consommation

Depuis novembre 2006, des relevés sont effectués toutes les semaines par Pierre Mulero. Consommation hebdomadaire moyenne (lycée + internat) : 72m3

(Personne ressource : Pierre Mulero)

Avril 2007 : Evaluation de l'impact de la consommation d'eau du lycée sur les émissions de GES.

(Personne ressource : David Jadaud)

3.4. Déchets

Papier : Collecte du papier dans les salles de classe depuis plusieurs années.

(Personne ressource : Pascal Coulais)

Fermentescibles

Collecte en place depuis la rentrée 2006. Environ 315 kg par semaine. L'opération est blanche en terme de GES, mais elle intéressante en terme de réduction des déchets et de valorisation de la matière organique.

Coût : 392 € pour les sacs biodégradables.

Les volumes collectés sont inférieurs aux estimations.

(Personne ressource : Pascal Coulais)

Carton

Collecte en place depuis novembre 2006

Economie : 3 t éq. C par an

(Personne ressource : Pascal Coulais)

Effluents de laboratoire

2006-2007 Utilisation d'une verrerie de plus faible contenance pour diminuer la consommation (et les rejets !) des produits chimiques utilisés en TP de sciences.

(Personne ressource : Geneviève Pinguet)

3.4. Déplacements

3.4.1. Co voiturage

2006-2007 2 t éq. C économisées sur l'année.

(Personne ressource : Simon Froger)

3.4.2. Venir au lycée à vélo

Journée vélo

Mai 2007 2ème Edition de la journée vélo.

(Personne ressource : Raynald Bertin)

10 plaidoyers pour un changement durable

Début 2007

Participation d'un groupe d'élèves à l'opération "10 plaidoyer pour un changement durable".

Ils remportent le 6ème prix.

(Personne ressource : Raynald Bertin)

Garage à vélos

Mai 2007 Inauguration du garage à vélos, en bois.

(Personne ressource : Raynald Bertin)

Pistes cyclables

Mai 2006 Rencontre avec le Maire de Parthenay

2006-2007 Etude de tracés dans le cadre de TPE.

Mai 2007 Etude technique du tracé depuis la Maladrerie en cours.

(Personne ressource : David Jadaud)

Voyage d'étude

Septembre 2007 Organisation d'un voyage d'étude à Munster. « Etre cycliste en France ou en Allemagne, est-ce la même chose ? »

(Personne ressource : Elke Rummel)

Réseau de partenaires locaux

Mai 2007 Rencontre au lycée de tous les acteurs locaux concernés par l'utilisation du vélo dans Parthenay.

(Personne ressource : Raynald Bertin)

3.4.3. Suivi et diagnostique

Mars 2007 Création d'un outil de diagnostique (enquête) commun pour les établissements engagés dans le collectif carbone.

Objectifs :

- création d'une banque de données et d'une typologie

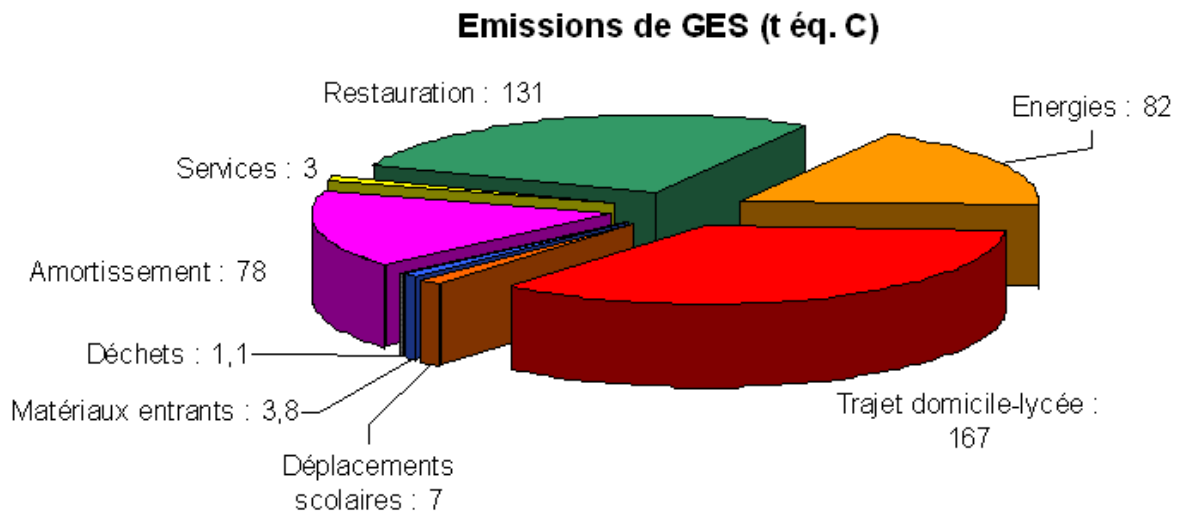
- mise en commun des solutions qui marche, en fonction des typologies.

Cette enquête sera distribuée dans le dossier de rentrée à tous les élèves (des 14 établissements concernés dans un premier temps).

(Personne ressource : Raynald Bertin)

3.5. Alimentation

Le poste alimentation est le deuxième du Bilan Carbone du lycée : 131 t éq. C / an.
Juin 2006 Réflexion sur les commandes



(Personnes ressources : Sophie Favriou, Myriam Petit)

3.6. Consommation/achat

Papier

Mars 2007 Test en aveugle de papier recyclé 75 g/m².

(Personne ressource : Pascal Coulais)

Produits d'entretien

2006-2007 Remplacement de l'eau de javel par un produit désinfectant bio.

Mai 2007 Test de nouveaux produits bio.

(Personne ressource : Pascal Coulais)

3.7. Réseau/support

Depuis 2005 Participation au Forum Régional Initiative Climat

Depuis janvier 2007 Participation au Collectif Carbone

Echanges avec d'autres établissements

(Personne ressource : David Jadaud)

3.8. Communication

Septembre 2006 Accueil des Dirigeants Commerciaux de France

Octobre 2006 Participation au forum de l'environnement

Novembre 2006 Participation au séminaire national Agenda 21

(Personne ressource : David Jadaud)

En interne

Depuis juin 2006 Panneau d'affichage réservé en salle des profs

Depuis janvier 2007 Refonte du site internet du Comité de Suivi (www.comitedesuivi.net)

(Personne ressource : David Jadaud)

Tout n'a pas pu être abordé, mais chacun a pu se faire une idée des grandes lignes.

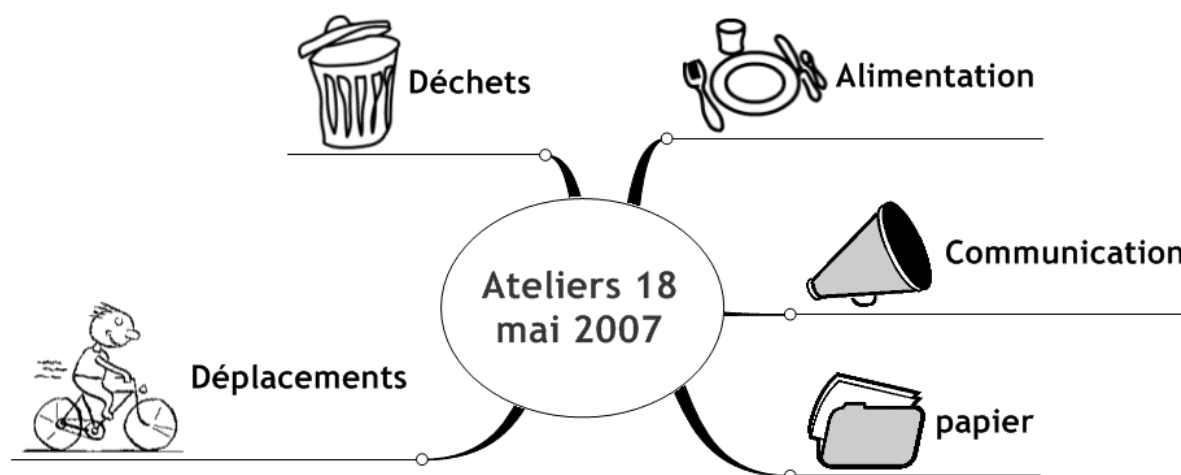
4. Priorités

Cinq chantiers ont été identifiés comme prioritaires pour les ateliers de l'après-midi : l'alimentation et la communication, puis le papier, les déchets et les déplacements.

5. Ateliers

Une trame de travail est proposée pour soutenir la réflexion dans chaque atelier :

- Décrire la situation idéale,
- Partir de la réalité du lycée,
- Définir les objectifs et les critères de réussite,
- Envisager plusieurs scénarios,
- Recenser les ressources,
- Identifier les données et envisager leur traitement,
- S'organiser (Rétro planning, ça commence demain, CQQOQP, du rythme, synchronisation),
- Partager la réflexion.



Sur les cinq priorités retenues en fin de matinée, seules trois trouvent suffisamment de personnes intéressées pour constituer des groupes de travail : l'alimentation, la communication et le papier.

5.1. Alimentation

Trois pistes ont été évoquées :

- un repas bio par semaine,
- un produit bio par repas,
- diminution de 10 % de la viande rouge.

La principale contrainte identifiée est le prix du repas. Trois scénarios ont été envisagés :

- Financement du surcoût via le BPL. Cette solution semble fragile : il n'est pas sûr que le BPL soit maintenu l'année prochaine, et il faut passer les commandes avant d'avoir l'accord de financement, ce qui est risqué.
- Financement du surcoût par les familles. Inacceptable sans un dispositif d'ajustement en fonction des revenus.
- Financement du surcoût par la Région, la collectivité cherchant à développer l'agriculture bio et ayant déjà engagé des partenariats avec des établissements scolaires.

C'est cette troisième option qui est envisagée pour le moment. Une rencontre avec Mme Eon est organisée en début de semaine prochaine.

Une deuxième contrainte est rappelée : il faut envoyer au groupement d'achat le prévisionnel des commandes pour 2008 avant la fin du mois de juin.

Enfin, il apparaît au cours de la discussion que les éléments pris en compte dans le Bilan Carbone sont erronés : il faut différencier la part liée au CFA et celle propre au lycée. Cette différenciation est importante puisqu'il semble que les consommations sont très sensiblement différentes. Les marges de manoeuvre et de progrès ne sont donc pas identifiées correctement.

5.2. Communication

Une importante réflexion sur la communication vers les élèves et leur implication a été menée dans cet atelier.

Concrètement, l'implication des élèves se ferait progressivement à compter de la rentrée prochaine :

2007-2008 Challenge par classe en 2nd. Chaque classe est invitée à participer à un concours dont les épreuves porteraient à la fois sur la connaissance des réalisations au lycée (repérage par un logo, des flèches) et sur les actions réalisées par les élèves (prendre le vélo à la place du scooter, ...). Chaque action apporte des points à la classe. La classe gagnante se voit offrir une sortie.

2008-2009 Le dispositif est étendue aux premières sous la forme d'un bonus pour les TPE

2009-2010 Les élèves de terminale participent à leur tour en s'impliquant à l'extérieur du lycée. Dans chaque classe, des "délégués" développement durable (DDD) servent de relais. Sont-ce les délégués de classe ? d'autres ?

Pour les collègues, le compte rendu de cette journée doit être communiqué. Faut-il des délégués également chez les adultes ? Et/ou un lieu (armoire, étagère) dédié ?

Outre le repérage par un logo des modifications concrètes du lycée, il est souhaitable d'installer dans le hall un panneau (représentant un arbre ?) sur lequel les progrès et les actions pourraient être visualisés.

5.3. Papier

L'objectif est de réduire, à coût constant, les émissions de GES liés à la consommation de papier. Pour cela, 6 chantiers ont été identifiés. Ces chantiers peuvent être réalisés de façon indépendante.

- Achat de papier recyclé à 75 g/m². Le papier recyclé est aujourd'hui disponible en 80 g/m² au groupement d'achat des Deux Sèvres, avec un surcoût de 0,20 € par ramette.
- Mise en place d'un archivage numérique des documents administratifs, dans le respect des obligations administratives.
- Recyclage du papier. Cela fonctionne déjà. C'est l'occasion de faire le point et aussi d'ouvrir un compte chez Loca Récuper.
- Réutilisation du papier : avant d'être recyclé, le papier dont une face est encore vierge est mis à disposition des élèves et du personnel.
- Documents "élèves" : création d'indicateur de consommation de photocopies par heure matière et par élève. Formation à l'utilisation du matériel de reprographie.
- Document "personnels" : utilisation des supports numériques (courriels, intranet) pour l'information administrative.

6. Conclusion de la journée

Chaque atelier présente ses réflexions au groupe.

Deux dates ont été retenues pour la suite :

- mardi 29 mai, 13h30 - 14h30,
- vendredi 8 juin, 9h00 - 12h00.

D'une façon générale, le tour de d'horizon a permis aux uns et aux autres de prendre conscience de l'étendue du projet développement durable au lycée et le temps d'atelier a amorcé la discussion sur deux sujets importants et complexes : l'alimentation et l'implication des élèves. Ces chantiers sont ouverts, à nous de les faire avancer.

Merci à chacun de sa participation.